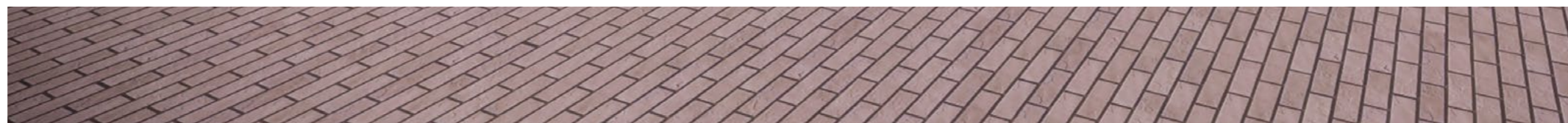




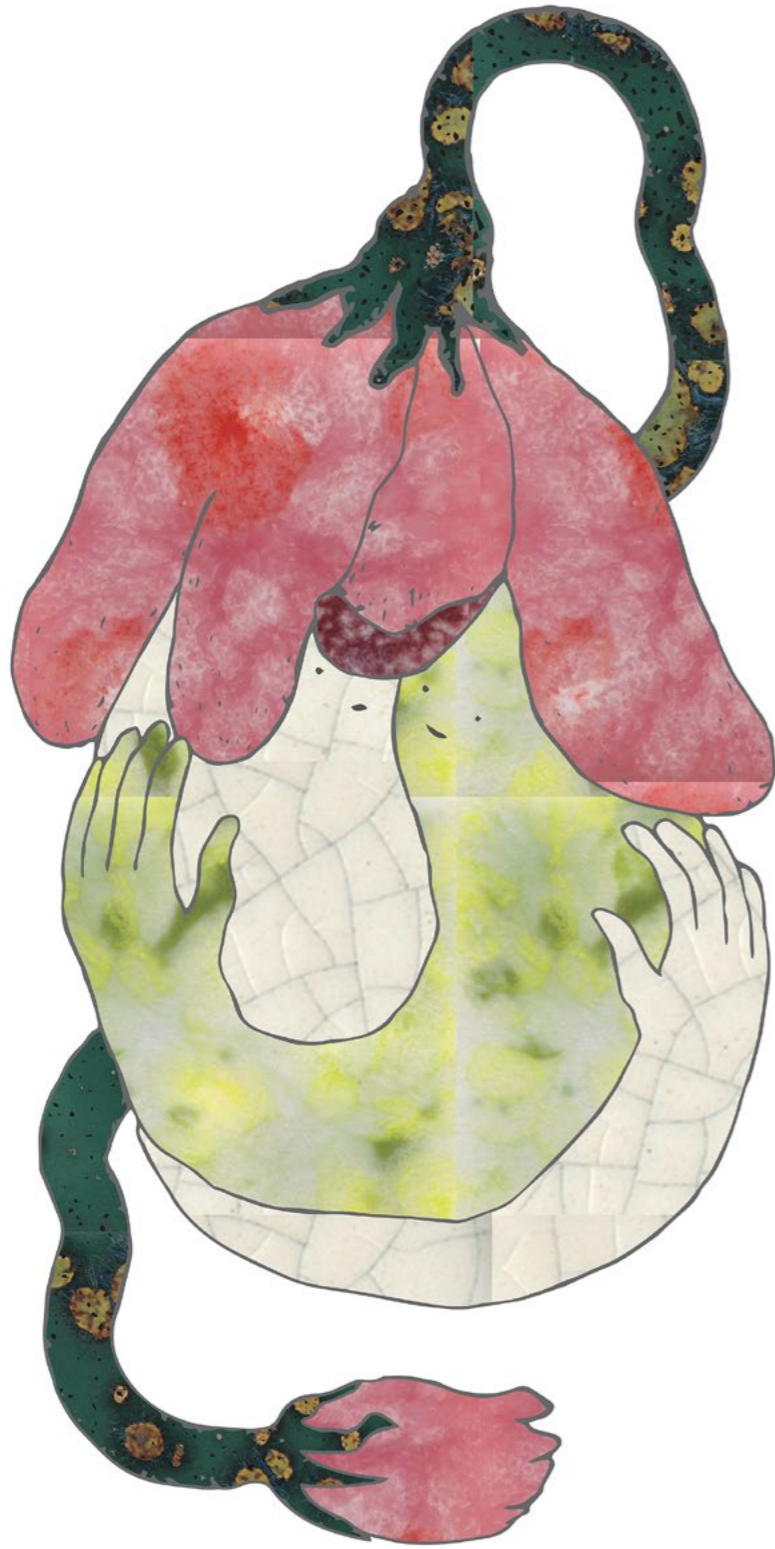
Lumoava Kangasala – ympäristö- ja taideohjelman

# TOIMENPIDESUUNNITELMA 2022

18.1.2022







# SISÄLLYS

<b>Tapautunutta vuonna 2021</b> .....	<b>3</b>
Lumovoimakohde: Lamminrahkan koulukeskuksen taidekilpailu .....	3
Lumovoimakohde: Lamminrahkan torin taidekilpailu .....	4
Prosenttiperiaatekohde: Kuhmalahden koulun taidekilpailu .....	5
Itsenäiset taidehankkeet vuonna 2021 .....	6
Maisemakehykset ja valokirjaimet – brändielementit lumovoimaisen kaupungin merkkeinä.....	7
Taidetyöryhmän toiminta vuonna 2021 .....	7
<b>Tulossa vuonna 2022</b> .....	<b>8</b>
Kaksivaiheinen taidekilpailu: Pikkolan pienten lasten yksikkö .....	8
Kaksivaiheinen taidekilpailu: Lamminrahkan pysäköintilaitoksen julkisivuteos .....	9
Portfoliohaku: Lamminrahkan muuntamot .....	9
Taidekilpailu: Ruutanan koulu .....	10
Maisemallisen lumovoiman kohteet .....	10
Itsenäiset hankkeet .....	11
<b>Kokonaiskuva 2022–2026</b> .....	<b>12</b>
<b>Katse vuosiin 2023–2026</b> .....	<b>13</b>

<b>Meidän taide – Julkisen taiteen toimintamallit Kangasalla</b> .....	<b>14</b>
Lumoava Kangasala – ohjelma toimenpidesuunnitelman taustalla .....	14
Katse kilpailuihin – kuinka taiteilijat valitaan Kangasalla .....	15
Mitä maksaa - teoksen hinnan muodostuminen ja rahoitusperiaatteet Kangasalla .....	16
Sopimukset – kuinka yhteistyöstä sovitaan taiteilijoiden kanssa.....	17
Huolto ja elinkaari – kuinka teosten ilme säilyy julkisessa tilassa .....	18
Meidän taidetta - asukasosallisuus osana lumoavaa Kangasalaa .....	19
Sanasto – opas julkisesta taiteesta puhumiseen .....	21

Kannessa havainnekuva Lamminrahkan torista, jonne tämän toimenpidesuunnitelman laatimisen hetkellä käynnissä taidekilpailu. Kuva: Ramboll Finland Oy, kuvan muokkaus Public Art Agency Finland

Yllä luonnoskuva Ninni Luhtasaaren *Harhailevat ajatukset* -teoksen osasta *Kukkasyleily*. Teosehdotus voitti Lamminrahkan yhtenäiskoulun taiteen kutsukilpailun. Taiteilija valmistaa keramiikkateosta vuoden 2022–23 aikana. Kuva: Ninni Luhtasaari.

# TAPAHTUNUTTA VUONNA 2021

Vuoden 2021 aikana Kangasalla on taiteen näkökulmasta tapahtunut paljon; moni hanke on edennyt suunnitteluun tai toteutukseen ja lisäksi väliaikaisia teoksia ja tapahtumia on toteutettu pandemiatilanteen salliessa. Myös erilaisia viihtyisyyteen ja tunnettuuden kehittämiseen liittyviä hankkeita valmistui, kuten maisemapaikkoja kiertämään ja kuvaamaan kutsuvat maisemakehykset (ks. s. 7)

Taidetta on hankittu sekä suorien tilausten että taidekilpailujen kautta. Vuoteen on mahtunut kolme taidekilpailua, joista Lamminrahkan torin avoin taidekilpailu on tällä hetkellä edelleen käynnissä ja jatkuu vuoden 2022 maaliskuulle. Kilpailuiden kautta eri puolilla Kangasalaa oleviin kohteisiin on löydetty raikkaalla otteella työskentelevät taiteilijat toteuttamaan julkiseen tilaan asettuvat teokset. Rakentuvan Lamminrahkan alueelle kahteen kohteeseen haettiin taiteilijaa vuoden 2021 aikana: tulevaan koulukeskukseen sekä torille. Kuhmalahden kyläkoulun laajennusosaan haettiin taiteilijaa portfoliohaun kautta. Hakuun saatiin yhteensä 88 portfolioa, joista kaksivaiheisen karsinnan sekä haastattelukierroksen pohjalta valittiin taiteilijaksi kuvanveistäjä Matti Kalamo.

Rahoituksen osalta itsenäisiin taidehankkeisiin oli varattu yhteensä 35 000 euroa kulttuuri- ja vapaa-aikapalveluiden investoinneissa. Ympäristö- ja taideohjelman mukaan investointiin varattua määrärahaa voidaan käyttää pysyviin teoksiin ja viherympäristöön, väliaikaisiin teoksiin ja tapahtumiin. Vuoden 2021 aikana hankittiin kangasalalaiselta taiteilijalta, Virve Liljalta, grafiikkaa uuteen Ruutanan monitoi-



## ***Kuluvana vuonna on tapahtunut paljon. Vuoteen on mahtunut mm. kolme taidekilpailua ja suoria taidehankintoja.***

mitaloon, väliaikaisena teoksena toteutettiin valotaiteen keinoin joulukalenteri kirjaston seinään ja tapahtumiin kuului Ruutanan uuden monitoimitalon avajaiset. Lisäksi tehtiin ympäristö- ja taideohjelman toimenpidesuunnitelmat vuosille 2021 ja 2022. Lumovoimamaksuja ei toimikaudella kertynyt, joten Lamminrahkan pysäköintitalon ja torin taidehankintojen suunnittelu käynnistettiin kulttuuri- ja vapaa-aika palveluiden omalla rahoituksella. Tämä satsaus kompensoidaan, kun lumovoimamaksuja on kertynyt. Lisäksi kaupunki käytti omaa muuta rahoitusta kaupunkibrändiin ja viihtyisyyteen liittyviin hankkeisiin, joiden toteutuksessa oli mukana myös Business Kangasala Oy. Muiden hankkeiden osalta rahoitusta avataan yksityiskohtaisemmin oheisten hanke-esittelyjen yhteydessä.

## **Lumovoimakohde: Lamminrahkan koulukeskuksen taidekilpailu**

Verstas Arkkitehdit Oy:n suunnittelemaan Lamminrahkan koulukeskukseen valittiin taiteilijaksi kaksivaiheisen taidekilpailun kautta Ninni Luhtasaari. Kilpailun ensimmäinen vaihe oli portfoliohaku, jossa taiteilijoiden oli mahdollisuus esittää aiempaa työskentelyään portfolioiden kautta. Toinen vaihe oli kutsukilpailu, jossa neljältä portfoliohakuun osallistuneelta taiteilijalta pyydettiin luonnos Lamminrahkan koulu-

keskuksen teoksesta. Portfoliohakuun osallistui kaiken kaikkiaan 124 taiteilijaa.

Ninni Luhtasaaren leikkisä *Harhailevat ajatukset* -teossarja tulee sijoittumaan eri puolille koulun sisätiloihin. Teoskokonaisuus koostuu viidestä keramiikkareliefistä, joista puolestaan jokainen muodostuu mosaiikkimaisesti keramisista käsin rakennetuista ja yhteen saumatuista laatoista.

Koulukeskus on keskeisellä paikalla ja liittyy Lamminrahkan torin alueeseen. Koulukeskus



Havainnekuva Ninni Luhtasaaren teoksesta Ajatus karkaa Lamminrahkan yhtenäiskoulun ruokasalissa. 3D-mallikuva: Verstas Arkkitehdit Oy, teosluonnos: Ninni Luhtasaari, muokaus: Public Art Agency Finland.



koostuu kolmesta lohcaremaisesta rakennuksesta sekä niitä yhdistävästä kaksikerroksisesta sydäntilasta. Julkisivujen päämateriaaleina ovat kotimainen paikallamuurattu tiili sekä puu. Lamminrahkan yhtenäiskoulu (luokat 3–9) on osa koulukeskusta ja sen ensimmäiseksi rakennettava vaihe avataan käyttöön syksyllä 2023. Luhtasaaren teos on toteutusvaiheessa ja tulee valmistumaan koulukeskuksen valmistumisen yhteydessä syksyllä 2023. Taidehankinta toteutetaan prosenttiperiaatteen mukaan eli koulun rakentamiskuluista osa käytetään rakennuksen taiteeseen.

Luhtasaaren teoskuuluihin ja taiteilijapalkkioon on varattu 58 215 euroa, minkä lisäksi taidekilpailun järjestämiseen, kilpailukustannuksiin, sekä teoksen toteutuksen koordinointiin on varattu oma summansa. Kokonaisuudessaan taidehankkeen kustannukset näillä näkymin alittavat rakennuksen tarveselvityksessä ja hankesuunnitelmassa taiteelle varatun 100 000 euron budjetin.

## Lumovoimakohde: Lamminrahkan torin taidekilpailu

Lamminrahkan tori on unelmien viherympäristön ja tapahtumien yleissuunnitelmassa määritelty keskeiseksi julkisen taiteen sijoituskohteeksi. Torista ja sen lähiympäristöstä muodostuu alueen toiminnallinen keskus, ja siihen kytkeytyy useita keskeisiä ulkoilu- ja liikennereittejä sekä julkisia tiloja. Toria ympäröi koulurakennus sekä pienten lasten yksikkö ja torille on varattu tilaa monimuotoiselle toiminnalle kahvilan terassista, oleiluun ja tapahtumalavaan.

Keskeisen sijainnin ja kohteen merkittävyyden takia torin taidehankinta päätettiin toteuttaa avoimena kilpailuna, joka on tämän toimintasuunnitelman laatimishetkellä edelleen käynnissä. Kilpailun kautta haetaan torille pysyvä taideteosta, joka tukee torin ja sen lähialueen toiminnallista luonnetta ja luo alueelle omaleimaista tunnelmaa. Kilpailu päättyy maaliskuun 2022 lopussa ja palkittujen teosehdotusten jou-



Lamminrahkan tori koulukeskuksen vieressä on kaupunginosan keskus. Havainnekuva: Ramboll Finland Oy.

kosta valitaan jatkokehitykseen etenevä teosehdotus. Valitun taiteilijan kanssa tehdään toteutussopimus kevään 2022 lopussa. Teos etenee torin rakentamisen kanssa käsi kädessä ja tulee tämänhetkisen suunnitelman mukaan valmistumaan kesän 2023 lopulla.



**Lamminrahkan torin taiteen kilpailu on meneillään ja ratkeaa keväällä 2022.**



Teoshankintaan on kokonaisuudessaan varattu 105 000 euroa. Summa sisältää taiteen toteutuksen kulut taiteilijapalkkioineen ja teosmateriaaleineen, taidekilpailun järjestämiseen liittyvät kulut palkintoineen sekä hankkeen koordinoitavuuden.

## Prosenttiperiaatekohde: Kuhmalahden koulun taidekilpailu

Kuhmalahden päiväkodin, esikoulun ja alakoulujen ensimmäisten luokkien yhdistävään rakennukseen toteutetaan laajennusosa 3–6. luokkalaisille, jonka on määrä valmistua loka-kuussa 2022. Koulu tarjoaa oppimistilat n. 35 oppilaalle, minkä lisäksi esiopetuksessa ja varhaiskasvatuksessa on n. 20 lasta.

Rakentamisen yhteydessä koulun ja päiväkodin piha-alueita uudistetaan myös. Piha-alueesta on tarkoitus muodostua paitsi koululaisille viihtyisä paikka myös kyläläisten yhteisiin aktiviteetteihin sopiva tila. Koulun pihaan kaavailaan mm. monitoimikenttää, ulkokuntoilupaikkaa sekä hyötypuutarha-alueita. Päiväkodin nykyinen ulkoilupiha jää paikoilleen ja päiväkotilaisten käyttöön.

Koulun taidehankintaan saatiin vuonna 2021 Taiteen edistämiskeskuksen tukea 40 000 euroa yhdessä Pikkolan pienten lasten yksikön kanssa, ja taiteilijavalinta toteutettiin portfoliohaun kautta. Portfoliohaku oli käynnissä 12.10.–2.11. ja taiteilijavalinta kohteeseen tehtiin portfolioiden perusteella joulukuussa 2021. Portfoliohakuun osallistui 88 taiteilijaa, joista 2 haastateltiin. Taiteilijaksi valittiin Matti Kalkamo. Taideteoksen on tarkoitus olla valmis yhtä aikaa laajennusosan kanssa eli asennettuna kesällä tai syksyllä 2023. Teoksen toteutuskuluihin sekä taiteilijapalkkioon varattiin 35 000 euroa, ja tähän käytettiin Taiteen edistämiskeskuksen prosenttitaitteen tukiaavustusta. Portfoliohaun järjestäminen tilattiin konsulttityönä Public Art Agency Finlandilta.



Kuva koulusta: Arkkitehtitoimisto Akkuna



Kuhmalahden koulun taidekilpailuaineistossa ehdotettiin taiteen sijaintipaikoiksi kuvan kohtia 1–5. Kuva: Arkkitehtitoimisto Akkuna, muokaus Public Art Agency Finland.



## Itsenäiset taidehankkeet vuonna 2021

Itsenäisiin hankkeisiin varattua rahoitusta käytettiin pysyviin ja väliaikaisiin teoshankintoihin, Ruutanan monitoimitalon avajaistapahtumaan sekä vuosien 2021 ja 2022 toimenpidesuunnitelmien laatimiseen.

Uusista itsenäisinä taidehankkeina toteutetuista taidekohteista käynnistettiin Valimon aukion taidehankinta. Ympäristö- ja taidetyöryhmä valitsi Valimon aukion taiteilijaksi Maria Stereon. Taiteilija kävi tutustumassa alueeseen syksyllä 2021 ja on työstänyt tulevasta teoksesta jo luonnokset. Teoksen toteutusaikataulua on tarkennettu yhdessä teknisen keskuksen kanssa ja Valimon aukion on tarkoitus valmistua vuoden 2023 aikana, jolloin myös Stereon teos on tarkoitus asentaa paikoilleen. Kohteen etenemistä kuitenkin seurataan. Myös taide-teoksen toteutus vahvistuu lopullisesti vasta, kun suunnittelu etenee.

Ruutanan uuteen monitoimitaloon hankittiin grafiikkaa ja maalauksia kangasalalaiselta taiteilijalta Virve Liljalta. Syksyllä valmistuneessa uudessa Ruutanan monitoimitalossa toimivat varhaiskasvatus, liikuntapalvelut ja nuorisopalvelut, minkä lisäksi talossa on myös seurakunnan tiloja. Talon avajaiset järjestettiin 27.11. ja niissä oli monipuolista ohjelmaa eri toimijoilta. Osa ohjelmasta toteutettiin virtuaalisesti koronapandemian vuoksi.

Lisäksi väliaikaisena teoksena toteutettiin valotaiteen keinoin joulukalenteri Kangasalan kirjastorakennuksen seinään.



Vuoden 2021 valojoulukalenteri Kulttuurikorttelin kelloseinässä. Kuva: Anna Toiva.



2021 Kangasalle itsenäisten hankkeiden rahoituksella hankittu Osmo Rauhalan teos Floor of Atlantis, 2017. Kuva: Rauno Träskelin.



Virve Liljan maalauksia ja grafiikkaa hankittiin Ruutanan monitoimitaloon. Teokset ovat *Unisieppari* (2020), *Siirtymä I* (2016) ja *Matkalla* (2015). Kuvat: Anna Toiva.



Kangasalan matkailutoimijoita uudessa, Visit-Kangasalan vihreässä maisemakehyksessä. Kuva: Tiia Ennala



**Kuluvana vuonna on tapahtunut paljon. Vuoteen on mahtunut mm. kolme taidekilpailua ja suoria taidehankintoja.**

## Maisemakehykset ja valokirjaimet – brändielementit lumovoimaisen kaupungin merkkeinä

Kangasalan upeita maisemia korostamaan asennettiin vuonna 2021 kaksi pysyvää maisemakehystä keskeisille näköalapaikoille eli Sorolan monttuun ja Mobilian rantaan, minne kehys toteutettiin Visit Kangasalan kanssa yhteistyössä. Lisäksi hankittiin yksi siirrettävä maisemakehys, joka voi olla esillä tapahtumien yhteydessä. Esimerkiksi joulukuussa 2021 kehys oli esillä Kangasala-talon aukiolla Kulttuuri-korttelissa.

Kehysten kautta Kangasalan erilaisten maisemien lumovoima nousee fokukseen, ja kutsuu kuvaamaan. Kaksimetristen maisemakehysten äärellä ihmisillä on mahdollisuus kehystää itsensä ja maisema samaan kuvaan ja samalla tavoitteena oli vahvistaa Kangasalan kaupunkibrändiä. Maisemakehysten suunnittelu ja toteutusta ohjasi Kangasalan kaupungin Liiku ja Leiki -työryhmä yhdessä rakentamisen palvelualueen kanssa. Hankkeen rahoittajina toimivat Kangasalan kaupunki sekä Visit Kangasala. Kehykset on valmistettu paikallisen metallialan yrityksen Modusteel Oy:n pajalla Kangasalla ja niiden visuaalinen ilme pohjaa Kangasalan nimikkopuuhun eli mäntyyn sekä kaupungin yleisen visuaalisen ilmeen värimaailmaan. Graafikko Johanna Havimäki vastasi kehysten visuaalisesta suunnittelusta.

## Taidetyöryhmän toiminta vuonna 2021

Vuoden 2021 aikana Kangasalan ympäristö- ja taidetyöryhmä kokoontui yhteensä kuusi kertaa. Työryhmän tehtävänä on ennen kaikkea ohjata kaupungin julkisen taiteen hankintoja sekä taiteen sijoittumista kaupungissa. Työryhmän vastuulla on hahmottaa ja ylläpitää kokonaiskuvaa Kangasalan julkisesta taiteesta ja vastata vuosittain koottavan ympäristö- ja taideohjelman toimenpidesuunnitelman laatimisesta.

### Työryhmään kuuluvat

- vapaa-aikapalveluiden johtaja Marke Vornanen (työryhmän kokoonkutsuja)
- rakennuspäällikkö Merja Saarilahti
- kaupunginarkkitehti Mari Seppä (kesään 2021 saakka)
- Kimmo Pyykkö -taidemuseon intendentti Soila Kaipiainen
- kulttuurikoordinaattori Anna Toiva
- tapahtumakoordinaattori Isabella Rossi.

Ulkopuolisina asiantuntijajäseninä työryhmään on kutsuttu tarvittaessa julkisen taiteen asiantuntijana Tampereen taidemuseon museoamanuenssi Janne Kauppinen ja Lamminrahkan projektipäällikkö Sanna Karppinen. Lisäksi Kangasalan kehitysjohtaja Johanna Järvinen ja Laura Pekkala Visit Kangasalasta vierailivat marraskuun kokouksessa.

# TULOSSA VUONNA 2022

Vuonna 2021 käynnistyneet taidehankkeet jatkuvat vuonna 2022. Kaikkiin vuonna 2021 käynnistettyihin taidekilpailuihin saadaan taiteilijavalinnat tehtyä ja taiteilijoiden työskentely pääsee alkamaan kohteiden teosten parissa. Lisäksi moniin alla kuvattuihin uusiin kohteisiin aloitetaan taiteen hankintojen valmistelu ja suunnittelu vuoden 2022 aikana. Seuraavassa on kuvattu tarkemmin muutamia keskeisiä vuoden 2022 hankkeita.

## Kaksivaiheinen taidekilpailu: Pikkolan pienten lasten yksikkö

Pikkolan vanha päiväkotirakennus korvataan kokonaan uudella rakennuksella, johon tulee tilat varhaiskasvatukselle, vuorohoidolle ja esiopetukselle sekä 1.-2. luokan oppilaille. Uuden rakennuksen suunnittelu on alkanut ja sen on määrä valmistua vuonna 2024. Pienten lasten yksikköön hankitaan taidetta prosenttiperiaatteen mukaan.

Pikkolan pienten lasten yksikköön haetaan isompikokoista tai moniosaista teosta. Taiteilija on päätetty valita kaksivaiheisen hakumallin kautta, jonka ensimmäinen vaihe on portfoliohaku ja toinen vaihe portfolioiden perusteella valituille taiteilijoille järjestettävä kutsukilpailu. Tätä mallia käytettiin Kangasalla myös Lamminkeskuksen koulukeskuksen taidehankinnassa ja siitä saatiin hyviä kokemuksia. Portfoliohaku järjestetään vuoden 2022 keväällä ja haun toinen vaihe eli luonnosteluvaihe on syksyllä 2022, jolloin taiteilijavalinta on selvillä loppuvuodesta 2022.

Taiteen hankintaan on varattu kokonaisuudessaan 105 000 euroa, mikä kattaa taidehankinnan kulut kilpailutuksesta kilpailu- ja jurytuspalkkioineen, kilpailun ja teoksen toteutuksen koordinoimisen, teoksen materiaalit ja taiteilijapalkkiot. Rahoitukseen on prosenttiperiaatteen mukaan rakennushankkeen budjetista varattu 90 000 euroa, minkä lisäksi teoshankintaa rahoitetaan Taiteen edistämiskeskuksesta vuonna 2021 saadulla avustuksella.



**Pikkolaan haetaan yhtä isompikokoista tai moniosaista teosta kaksivaiheisen kilpailun kautta.**

Pikkolan pienten lasten yksikkö – taideoteoksen hankinta taidekilpailulla / aikataulu 17.9.2021

2022		2023			2024					
Valmisteluvaihe	Kilpailun 1. vaihe		Kilpailun 2. vaihe			Toteutusvaihe ja teoksen valmistuminen				
1-2. kk	3-4	5	6	7-10	11	12	1-12	1-4	5-6	7
Teospaikkojen tarkastelu yhdessä arkkitehdin ja tilaajan kanssa	Portfoliohaun valmistelu ja toteutus	Portfoliohaku päättyy. Valitaan luonnosvaiheen taiteilijat	Luonnoskilpailun käynnistämiskokous	Teosluonnosten laatiminen	Taiteilijan valinta luonnosten pohjalta	Sopimus toteutuksesta valitun taiteilijan kanssa	Valittu taiteilija tarkentaa teossuunnitelmaansa ja valmistaa teoksen taidekoordinaattorin ohjauksessa. Tilaajaa tiedotetaan työn etenemisestä sovitusti.	Teoksen asennus	Teos valmis	



## Kaksivaiheinen taidekilpailu: Lamminrahkan pysäköintilaitoksen julkisivuteos

Lamminrahkan julkisen taiteen yleissuunnitelmassa korostetaan pysäköintilaitoksen julkisivuteoksen huolellista taiteilijavalintaa, koska pysäköintitalo tulee olemaan keskeisellä paikalla ja julkisivuun asettava teos vaikuttaa voimakkaasti koko alueen julkisen tilan luonteeseen ja tunnelmaan. Pysäköintilaitos sijaitsee myös Lamminrahkan keskustan tulevan raitiotiepysäkin vieressä ja etenkin sen pohjoinen julkisivu tulee olemaan näkyvä osa koko aluetta. Julkisivun vieritse kulkee myös tärkeä Lamminrahkan itä- ja länsiosia yhdistävä kevyen liikenteen reitti alueen keskustan läpi.

Lamminrahkan julkisen taiteen yleissuunnitelmassa suositellaan, että pysäköintilaitoksen julkisivuteos valitaan kaksivaiheisella portfoliohaun ja luonnostilauksen yhdistävällä mallilla. Tässä kohteessa taiteilijalla tulee olla kokemusta yhteistyöstä arkkitehdin ja muiden suunnittelijoiden kanssa, jotta teos saadaan integroitua luontevaksi osaksi pysäköintilaitoksen rakenteita ja julkisivua. Teostyyppinä kohteessa voisi toimia juurikin julkisivuun integroitava teos kuten esimerkiksi metallilevyyn perforoitava teos, jonka kuvioinnin kilpailulla valittava taiteilija suunnittelee.



**2022 Lamminrahkan  
rakentaminen etenee  
ja sen myötä uudet  
taidehankinnat tulevat  
ajankohtaisiksi.**

Teos rahoitetaan lumovoimamaksujen kautta ja sen toteutukseen on varattu alustavasti 40 000 € sisältäen kilpailukulut, taiteilijapalkkion, hankkeen koordinoinnin ja teoksen materiaali- ja toteutuskulut sekä hankkeen koordinoinnin. Materiaali- ja toteutuskulut katetaan rakennushankkeen budjetista, teoksen korvatussa julkisivurakenteita, tai integroitua voimakkaasti niihin.

Tämän toimenpidesuunnitelman laatimisen hetkellä pysäköintilaitoksen toteutumisen aikataulu on vielä avoin. Kohde pidetään tarkastelussa ja käynnistetään vuoden 2022 aikana taidekilpailulla, mikäli mahdollista. Hankkeen tarkentuessa myös budjettia on mahdollista tarkentaa.

## Portfoliohaku: Lamminrahkan muuntamot

Eri puolille Lamminrahkaa tulee sijoittamaan muuntamoita. Muuntamot ovat pieniä, yksinkertaisia rakennuksia ja taiteelle hyvin sopivia pohjia julkisessa tilassa. Lamminrahkan eteläisten alueiden julkisen taiteen yleissuunnitelmassa on ehdotettu, että alueen muuntamoista valitaan 3-6, joiden käsittelyn kokonaisuutena kutsutaan yksi taiteilija. Näin muuntamoista muodostuu sarjallinen teoskokonaisuus, joka voi olla esimerkiksi tarinallinen tai tekstiin perustuva teos. Muuntamoissa voi seikkailla myös toistuva hahmo, jota on mukava bongaila ympäri aluetta.

Muuntamoita rakentuu alueelle lähivuosina pikkuhiljaa. Alustavasti tekniseksi toteutustavaksi on haarukoitu alumiinikomposiittilevyille tulostettua sarjallista teosta, eli teoslevyt kiinnitettäisiin valmiiden muuntamoiden pintoihin. Muuntamon rakentaminen itsessään ei näin vaadi teknistä erityissuunnittelua vaan taideteos olisi muuntamon pintaan kiinnitettävä



Lamminrahkan pysäköintilaitos sijoittuu tähän mennessä suunnitellun alueen rajalle. Rakennuksesta pohjoiseen ja itään olevat alueet rakentuvat myöhemmin. Kuva: Kangasalan kaupunki, Arkkitehdit MY Oy. Muokkaus: Public Art Agency Finland.

erillinen elementti. Sarjallisen teoksen osat voidaan toteuttaa valmiiksi ja kiinnittää muuntamoihin maastossa sitä mukaan, kun rakennukset valmistuvat. Taiteilija voi halutessaan ottaa teossarjan vaiheittaisen rakentumisen osaksi teoksen sisältöä.

Lähtökohtaisesti muuntamoiden taidehankinnan malliksi on ajateltu portfoliohakua, jossa haettaisiin suoraan sopivaa tekijää toteuttamaan sarjallista teosta ja valittujen muuntamoiden käsittelyä hallittuna kokonaisuutena aiemman taiteellisen työskentelyn ja tuotannon perusteella. Mikäli valintaraati haluaa portfolioiden lisäksi taiteilijalta tarkentavaa tietoa, haun yhteydessä on mahdollista järjestää haastatteluosuus, jossa taiteilijalla on mahdollisuus

kertoa tarkemmin omasta työskentelystään, kiinnostuksistaan ja avata ajatuksiaan kohteesta. Hakumallina portfoliohaku on suhteellisen nopea tapa toteuttaa taidehankinta, eikä se vaadi samalla tavalla resursseja kuin kutsukilpailu tai avoin taidekilpailu.

Teos toteutuu Lamminrahkasta kerättävien lumovoimamaksujen kautta ja sen alustavaksi kokonaisbudjetiksi on varattu 40 000 euroa. Budjetti kattaa taiteilijapalkkion, haun järjestämisen, hankkeen koordinoinnin sekä teknisen toteutuksen materiaaleineen.

Muuntamoiden taiteilijan valinta on tarkoitus käynnistää loppuvuodesta 2022.



## Taidekilpailu: Ruutanan koulu

Ruutanan koulu sijaitsee kahdeksan kilometrin päässä Kangasalan keskustasta Vesijärven rannalla. Tontilla oleva vanha kivikoulu on tarkoitus purkaa ja korvaava uudisrakennus on hankesuunnittelussa. Tontille jää kaksi erillistä rakennusta. Tulevaisuudessa koulussa opiskelevat 1–6. luokkalaiset sekä esiopetuksessa olevat oppijat. Yhteensä kouluun tulee oppimistilat 390 oppilaalle.

Ruutanan koulu on prosenttitaidekohde ja taidehankintaan on varattu alustavasti prosenttiperiaatteen mukaista rahoitusta 150 000 euroa. Tämä summa mahdollistaa avoimen taidekilpailun järjestämisen tai portfoliohaun ja kutsukilpailun yhdistelmän toteuttamisen.

Aikataulun osalta hankesuunnitelma on toteutunut vuonna 2021, koulun suunnittelu ja rakentamisen valmistelu tapahtuu vuonna 2022 ja rakentaminen ajoittuu vuosille 2023–2024. Taiteilijavalinta pyritään tekemään vuoden 2022 aikana, jotta taiteilijan suunnittelutyö saadaan nivottua osaksi rakennuksen suunnittelua. Kilpailutapa valitaan hankesuunnittelun tarkentuessa.

## Maisemallisen lumovoiman kohteet

Maisemallisen lumovoiman kohteista vuonna 2022 edistetään ainakin seuraavia hankkeita:

### Lemetyh hulevesialue

Lemetyh hulevesialue on tulossa Lamminrahkan eritasoliittymän eteläpuolella. Alue vaatii hulevesialtaita ja muita hulevesien viivytyksrakenteita, ja nämä edellyttävät maisemallista suunnittelua. Prosenttiperiaatteen mukaista rahoitusta lumovoiman rakentamiselle on kohteessa laskennallisesti 10 000–20 000 euroa. Hulevesialueelle on haettu suunnittelijaa ja maisemasuunnittelu käynnistyy keväällä 2022 aikana.



### Keskustan alue

Kangasalan keskustan alueelle, joka sisältää torin, Tampereen tien alikulut ja tulevan Timanttikorttelin, etsitään alueita yhdistävää lumovoimakonseptia, jossa voi yhdistyä taide ja maisemasuunnittelullinen toteutus. Esimerkiksi torin alueella on muiden toimintojen takia rajatusti tilaa itsenäiselle erilliselle taideteokselle, joten sinne voisi sopia itsenäisen taideteoksen sijaan esimerkiksi toiminnallinen tai tapahtumallinen taidetoteutus. Alueen kokonaissuunnittelu on käynnissä ja suunnitelman valmistuttua taidekoordinaattori kutsutaan mukaan tarkempaan jatkosuunnitteluun.



**Kangasalan keskustan lumovoimaa lisätään toiminnallisella tai tapahtumallisella taidetoteutuksella.**

Keskustan torialuetta uudistaa myös kauppahalli. Kuva: MUUAN Oy.



Prosenttiperiaatteen mukaista rahoitusta lumovoiman rakentamiselle on kohteessa laskennallisesti noin 50 000 euroa. Lisäksi hankkeeseen ohjataan sen keskeisen sijainnin vuoksi itsenäistä rahoitusta.

### Lamminrahkan kiertoliittymä

Lumoava Lamminrahka -ohjelmassa Lamminrahkan keskeisen kiertoliittymän keskelle ehdotettiin tammen istuttamista. Ohjelmassa todetaan, että "alueelle tervetulleeksi toivottava puu voidaan valaista koristevaloin pimeään vuodenaikaan, muodostaen siitä symbolisen "kyläpuun", ja ympärystä muodustuu kyläpuunaukion tarinallinen pari." Tammi on hiljattain istutettu ja 2022 varmistetaan sen hyvinvointi ja juurtuminen osaksi rakentuvaa kaupunginosaa.

### Haltijamäen leikkipuisto

Haltijamäen rakentaminen Lamminrahkaan tapahtuu vuosien 2021–2022 aikana ja täällä maisemallista lumovoimaa toteutetaan huomioimalla ympäröivän luonnon jo olemassa olevaa erityislaatuisuutta. Lumoava Lamminrahka -ohjelmassa on suositeltu leikkipuiston jo olemassa olevien luonnon omien elementtien kuten sammaloituneiden kivien, pienten luolien ja vanhan kasvillisuuden huomioimista osana suunnittelua. Ohjelmassa suositellaan luonnonkivien käyttöä muureissa ja muutenkin korostetaan pyrkimystä säilyttää luonnon omia maagisia paikkoja.

### Liikuntapuiston eteläpääty

Lamminrahkan liikuntapuistosta löytyy erilaisia ulkoliikuntavälineitä ja liikunnallisia harrastuspaikkoja. Lumoava Lamminrahka -ohjelman suositukseksi on toteuttaa eteläpäädyn istuimet betonin sijaan alueelta kerätyillä isommilla kivenlohkareilla. Tarkoituksena on tukea alueen luonnonläheistä tunnelmaa tasapainottamalla liikuntapuiston monien elementtien luoma rakennettu vaikutelma luonnonmukaisilla, pehmeillä ja orgaanisilla muodoilla. Liikuntapuiston päällysrakenteet toteutetaan vuosien 2022–2023 aikana.

### Ilkontien peruskorjaus

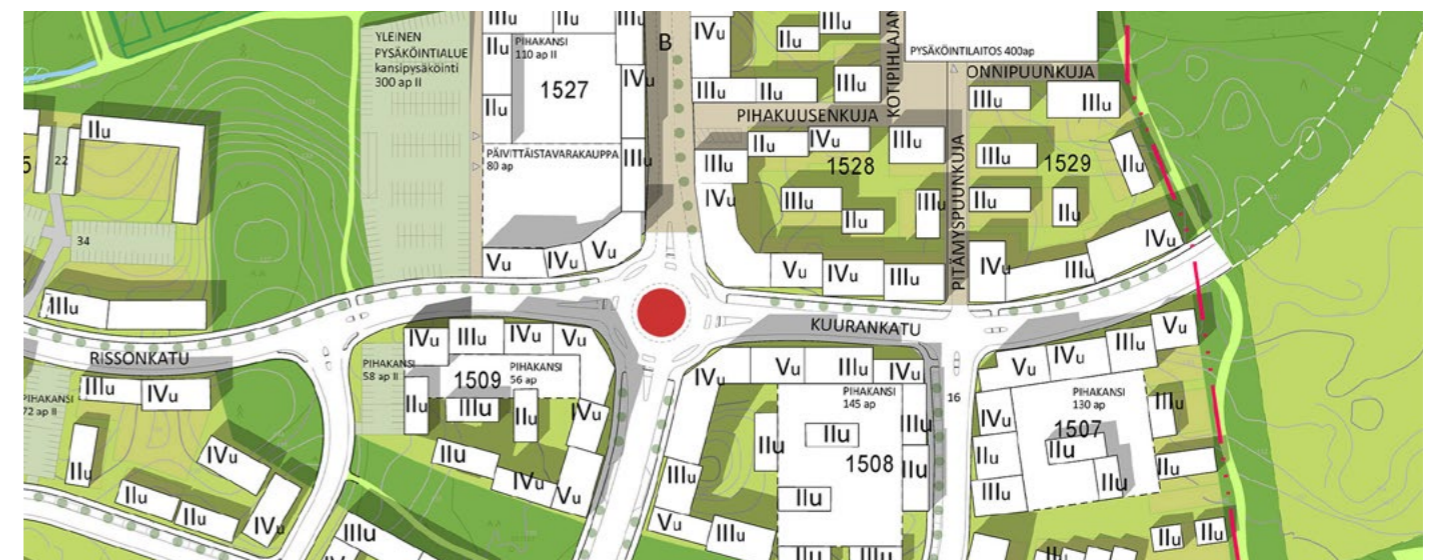
Ilkontien suunnittelu tapahtuu vuoden 2022 aikana ja perusparantaminen on vuoden 2023 investointiohjelmassa.

### Itsenäiset hankkeet

Itsenäisiä hankkeita toteutetaan tarpeen mukaan joustavasti vuoden 2022 aikana. Ympäristö- ja taideohjelman mukaan investointiin varattua määrärahaa käytetään pysyviin teoksiin ja viherympäristöön, väliaikaisiin teoksiin ja tapahtumiin. Ideana on, että pystytään nopeasti reagoimaan esiin nouseviin tarpeisiin, ja tarvittaessa käynnistämään pieniä hankkeita ja hankintoja ketterällä prosessilla. Hankkeet tarkentuvat vuoden 2022 aikana, ja niihin on varattu yhteensä 35 000 euroa.



Paavolan tammi on esimerkki muhkeasta tammesta, joka toimii maamerkinä. Kuva: Wikimedia Commons.



Lamminrahkan keskustan kiertoliittymä, johon on alueellisessa taideohjelmassa suunniteltu kyläpuuta. Kuva: Kangasalan kaupunki, Arkkitehdit MY Oy. Muokkaus: Public Art Agency Finland.



# KOKONAISKUVA 2022–2026

Ympäristö- ja taideohjelman toimenpidesuunnitelma	Rahoitus		Aikataulu vuosineljänneksen tarkkuudella				Aikataulu vuoden tarkkuudella				5-vuotis-suunnitelma	
	rahoitustapa	€	1/2022	2/2022	3/2022	4/2022	2023	2024	2025	2026	2027–2031	
<b>Julkisen tilan nykytaide</b>												
Lamminrahkan yhtenäiskoulu	%-periaate	100 000	taiteilija valinta tehty 2021, teoksen toteutus				teos valmis					
Ruutanen koulu	%-periaate	150 000	kilpailun valmistelu		kilpailun toteutus		taiteilija valittu	teoksen suunnittelu ja valmistus		teos valmis		
Pikkolan pienten lasten yksikkö	% + apuraha	110 000	kilpailun valmistelu	2. vaiheisen portfoliohaku toteutus (portfoliohaku ja kutsukilpailu)		taiteilijavalinta ja tilaussopimus		teoksen tarkentava suunnittelu ja valmistus --> teos valmis				
Kuhmalahden koulutalo	% + apuraha	45 000	teoksen suunnittelu ja valmistus				teos valmis					
Ratikkapysäkin teos	%-periaate	100 000									kilpailutus ja toteutus	
Lamminrahkan pysäköintilaitos	lumovoima	40000**	kilpailun valmistelu		portfoliohaku + haastattelu	taiteilija valittu	teoksen tarkentava suunnittelu ja valmistus --> teos valmis					
Lamminrahkan torin taideteos	lumovoima	105 000	avoin taidekilpailu käynnissä	taiteilijavalinta ja toteutussopimus		teoksen tarkentava suunnittelu ja valmistus --> teos valmis						
Lamminrahkan muuntamoiden teossarja	lumovoima	40 000					kilpailun valmistelu		portfoliohaku ja taiteilijavalinta		teoksen toteutus ja valmistus	
Lamminrahkalaiset -teossarja	lumovoima + apuraha	180 000					sijaintipaikkojen tarkastelu		portfoliohaku + kutsukilpailu	teoksen toteutus	teos valmis 2026	
Lamminrahkan alikulkujen teospari	lumovoima	40 000					taiteilijavalinta, teoksen toteutus ja julkistus					
Lamminrahkan metsän portti-teos	lumovoima	70 000					taiteilijavalinta, teoksen toteutus ja julkistus					
Lamminrahkan yleisön pyynnöstä teos	lumovoima + apuraha	125 000									kilpailutus ja toteutus	
Valimon aukio	itsenäinen hanke		teoksen suunnittelu ja valmistus			teos valmis ja asennettu						
Muut taidehankinnat	itsenäinen hanke		suunnittelu ja toteutus									
<b>Maisemallisen lumovoiman kohteet</b>												
Ilkontien peruskorjaus	%-periaate	10 000	tavallista laadukkaamman miljöönn suunnittelu maisema-arkkitehdin kanssa				toteutus					
Lemetyn hulevedet	%-periaate	15 000	suunnittelu		toteutus							
Keskustan alue (sis. tori, alikulut, Timanttikortteli)	%-periaate + itsenäinen	70 000	suunnittelu ja toteutus									
Haltijamäen leikkipuisto	%-periaate*		toteutus									
Liikuntapuiston eteläpäätty	%-periaate*		toteutus									
<b>Kaupunkibrändi ja viihtyisyys</b>												
muu, tuleva hanke	itsenäinen hanke		hankkeita voidaan käynnistää kevyellä prosessilla tarpeen mukaan									
Lamminrahkan pressulook	lumovoima	6 000									valmistelu	toteutus
Lamminrahkan työmaa-aidat	lumovoima	35 000									valmistelu ja toteutus	
<b>Hallinto</b>												
Toimenpidesuunnitelmien laatiminen		2022–2025	2024–2026		2025–2027		2025–2028	2026–2029	2027–2030			
Taidetyöryhmä kokoontuu neljännesvuosittain												

\*Toimenpide on niin pieni kustannuksiltaan, ettei summia ole eritelty. \*\*Summa sisältää vain taiteilijapalkkion, sillä teos integroituu osaksi rakennusta.



# KATSE VUOSIIN 2023–2026

---

Julkisen taiteen toteutus etenee samanaikaisesti kohteiden rakentamisen suunnittelu- ja toteutusaikataulussa, jolloin toteutus kestää usein useita vuosia. Vuosien 2023–2026 aikana useat vuonna 2021 ja 2020 käynnistyneistä taidehankinnoista saadaan valmiiksi ja taide-tekset asennettua paikoilleen kohteisiinsa. Myös vuonna 2022 käynnistyvät hankkeet valmistuvat pääosin vuosien 2023–2026 aikana.

Vuosien 2023–2026 aikana käynnistyy myös monta uutta hanketta etenkin Lamminrahkan rakentuvalle alueelle: Lamminrahkalaiset-teossarja, Lamminrahkan alikulkujen teospari sekä Lamminrahkan metsänportti -teos. Lamminrahkalaiset-teoksen suunnittelu on tarkoitus käynnistää vuoden 2023 aikana alustavalla sijaintipaikkojen tarkastelulla ja prosessi jatkuu vuonna 2024 toteutuvalla taidekilpailulla. Teoksen on tarkoitus valmistua näillä näkymin vuonna 2026. Pienempinä kokonaisuuksina toteutetaan vuosien 2023–2026 aikana Lamminrahkan alikulkujen teospari sekä Lamminrahkan metsän portti -teos, jotka molemmat on tarkoitus käynnistää vuonna 2024 ja toteuttaa valmiiksi vuoden 2025 aikana. Kaikki nämä

taidehankkeet toteutuvat lumovoimamaksujen kautta, minkä lisäksi Lamminrahkalaiset-teossarjan toteutukselle on ajatuksena hakea ulkopuolista rahoitusta (apurahaa).

Vuosien 2023–2026 aikana Kangasalan keskustan alueen taidehankinnat ja maisemallisten lumovoimakohteiden hankinta ja toteutus tulevat myös ajankohtaisiksi. Keskusta-alueen uudistamissuunnittelu ja siihen sisältyvät taide- ja lumovoimakohteet sisältää Tampereen tien alikulut, torin alueen sekä uuden Timanttikorttelin. Näitä kohteita lähestytään kokonaisuutena.

Tapahtumiin ja väliaikaisiin teoksiin liittyen etenkin Kangasalan urkutehtaan tulevaa 180-vuotisjuhlaa vuonna 2023 on ajatuksena juhlistaa. Lisäksi Lamminrahkassa toteutetaan erilaisia kulttuuritapahtumia tällä ajanjaksolla sen mukaan, kuinka lumovoimamaksujen kertyminen ja toisaalta asukkaiden muuttaminen alueelle etenevät.

Muilta osin hankkeita tarkastellaan vuositasolla tulevien vuosien toimenpidesuunnitelmissa.



***Tulevina vuosina erityisesti Lamminrahkassa tapahtuu, kun alueelle suunnitellaan ja rakennetaan useita taidetta sisältäviä kohteita.***

***Seuraavalta sivulta alkaen yleistä tietoa Kangasalan julkisen taiteen toimintamalleista.***



# MEIDÄN TAIDE – JULKISEN TAITEEN TOIMINTAMALLIT KANGASALLA

**Tämä, vuosittaisen toimenpidesuunnitelman pysyväksi liitteeksi tarkoitettu julkisen taiteen info-paketti, on laadittu vuoden 2021 toimenpidesuunnitelman pohjalta tarkentaen. Infopaketissa luodaan katsaus perustoimintamalleihin, jotka koskevat kaikkia julkisen taiteen hankkeita. Näin sovitut toimintamallit pysyvät mukana materiaalissa ja löytyvät helposti toimenpidesuunnitelman yhteydestä. Infopaketti taustoittaa ja vahvistaa toimenpidesuunnitelman muodostamaa ajankohtaiskatsausta.**

## **Lumoava Kangasala – ohjelma toimenpidesuunnitelman taustalla**

Vuonna 2020 julkaistiin monialaisena yhteistyönä laadittu Kangasalan kaupungin ympäristö- ja taideohjelma **Lumoava Kangasala**. Tämä asukkaita osallistamalla ja kuulemalla toteutettu ohjelma ohjaa kaupungin ympäristön kehittämistä sekä taidehankintoja julkiseen tilaan. *Lumoava Kangasala* -ohjelmassa asetetut päämäärät ja toimintamallit ovat siis pohjana toimenpidesuunnitelmissa esitetyille, ajankohtaisille taidehankkeille ja maisemallisen lumovoiman kohteille.

Ohjelman keskeisenä tavoitteena on edistää viihtyisän elinympäristön toteuttamista ja kaupunkiympäristön lumovoimaisuutta sekä jäsenellä julkisen taiteen roolia sekä hankintamalleja Kangasalla. Ohjelma syvennyy erityisesti

kolmeen eri osa-alueeseen, joista lumovoima Kangasalla syntyy: pysyvään julkiseen taiteeseen, unelmien viherympäristöön sekä väliaikais- ja tapahtumaluonteiseen toimintaan.

Ohjelmassa keskeistä on ajatus siitä, että laadukkaat ja elämyksiä tuottavat arkiympäristöt edistävät asumismukavuutta ja asukkaiden hyvinvointia. Taide osana kaupunkirakenteita, tapahtumia ja julkista tilaa on osaltaan rakentamassa juuri tällaista viihtyisää, monipuolista ja lumovoimaista arkea eri-ikäisille asukkaille ja vierailijoille. Pysyvät taideteokset luovat sijaintipaikkaansa ja alueelleen omaa identiteettiä, vahvistavat paikantuntua tai tekevät alueen historiaa tai siihen liittyviä muistoja ja tarinoita näkyviksi.

Unelmien viherympäristöt eli laadukkaasti toteutetut viheralueet tai viherrakenteet ovat myös keskeisessä asemassa kiinnostavan ja puhuttelevan elinympäristön rakentumisessa. Laadukkaan viherrakentamisen lisäksi unelmien viherympäristö kattaa kohtaamispaikkoja, leikkimistä, liikkumista, reittejä tai vaikkapa asukkaiden omia ympäristötalkoita. Taide voi limittyä unelmien viherympäristön toteuttamiseen.

Tapahtumat ja muu väliaikainen kulttuuri- tai taidetoiminta puolestaan tarjoavat eri taustoista tuleville asukkaille tilaisuuksia kohdata yhteisen tekemisen äärellä ja ohjelmassa linjataan, että tällaisia projekteja toteutetaan erityisesti keskusta-alueen ulkopuolisilla paikoilla. Tavoitteena on tukea sellaista toimintaa, jota ei



muutoin Kangasalla toteuteta, ja joka ei kuulu olemassa olevaan kulttuurituotantoon. Tapahtumia ja väliaikaista taidetta voidaan järjestää yhteistyössä asukkaiden kanssa tai asukkaiden toiveita ja näkemyksiä kuullen.

Julkisen taideteoksen valmistus sisältää monia vaihteita, joista kaikista on hyvä sopia etukäteen. Tässä hahmotuu Maija Kovarin *Kosken kuulemat* metalliverstaalla. Kuva: Maija Kovari.



## Katse kilpailuihin – kuinka taiteilijat valitaan Kangasalla

*Lumoava Kangasala* -ohjelmassa on linjattu myös taiteen hankintamalleista, joita Kangasalla sovelletaan. Taidetta voidaan hankkia suoran tilauksen, kutsukilpailun, rinnakkaisen luonnostilauksen, avoimen taidekilpailun tai portfoliohaun kautta. Ympäristö- ja taidetyöryhmä päättää jokaisessa taidekohteessa käytettävästä hankintatavasta tavoitellen jokaisessa kohteessa parhaiten soveltuvaa ja kustannustehokkainta hankintatapaa. Lähtökohtaisesti kilpailutavoista linjataan kunkin vuoden toimenpidesuunnitelmissa. Ohessa on kuvattu eri laisten hankintatapojen ominaispiirteitä ja soveltuvuutta eri tarkoituksiin yleisesti:

### Suora tilaus

Nimensä mukaisesti suora tilaus tarkoittaa taiteilijalta tai taitelijaryhmältä suoraan tilattavaa teosta tiettyyn kohteeseen. Teos voi olla jo olemassa oleva tai varta vasten suunniteltu tiettyyn paikkaan. Suoraan tilaukseen ei liity kilpailukuluja, mutta sitä kautta saadaan vain yksi teosehdotus tai toteutusvaihtoehto paikkaan.

### Kutsukilpailu

Kutsukilpailussa ennakoon rajatulta määrältä taiteilijoita pyydetään anonyymisti luonnoksia tiettyyn kohteeseen. Etuna ovat usein avointa kilpailua pienemmät kustannukset sekä lyhyempi kilpailuaika (yleensä 2–4 kuukautta). Kutsukilpailu soveltuu hankintatapana kohteisiin, joissa kilpailun kohde on selkeä ja rajattu. Taiteilijan valikoituminen kutsukilpailuun pohjaa hänen aiempaan tuotantoonsa. Malli vaatii tämän vuoksi taiteen asiantuntijan ennakkotyötä, jossa haarukoidaan juuri tiettyyn kohteeseen soveltuvia taiteilijoita. Taiteilijat kutsutaan tekemään rinnakkaisia teosehdotuksia ennen lopullisen teoksen valitsemista, jolloin valinnanvara on enemmän kuin suorana tilauksena toteutettavassa hankinnassa. Luonnosten tekemisestä taiteilijalle maksetaan palkkio, joka määräytyy suunnittelutehtävän laajuuden mukaan.

### Rinnakkainen luonnostilaus

Rinnakkainen luonnostilaus muistuttaa kutsukilpailua, sillä siinäkin tiettyyn kohteeseen pyydetään rajatulta määrältä taiteilijoita teosehdotuksia. Rinnakkainen luonnostilaus ei kuitenkaan ole anonyymi, vaan tilaajalla ja taiteilijoilla on mahdollisuus käydä avointa keskustelua kohteesta ja taiteilija voi halutessaan keskustella ideoistaan tilaajatähon kanssa luonnosprosessin aikana. Taiteilijoilla on useimmiten 2–4 kuukautta aikaa työstää teosehdotuksia.

***Jokaisen taidekohteen hankintatapa päätetään tavoitellen kohteeseen parhaiten soveltuvaa ja kustannustehokkainta tapaa.***



***Taiteen hankintatapa kirjataan vuotuisen toimenpidesuunnitelmaan.***

### Avoin taidekilpailu

Avoimessa taidekilpailussa osallistujien määrää ei ole rajattu ennakoon, vaan kilpailun kautta kaikki kilpailuehdot täyttävät taiteilijat voivat jättää anonyymisti teosehdotuksia tiettyyn kohteeseen. Avoin kilpailu kestää yleensä 4–12 kuukautta ja kilpailupalkinnoille voi hakea verovapautta Taiteen edistämiskeskukselta. Avoin taidekilpailu on hyvä tapa hankkia taidetta kohteeseen, jossa teosehdotus halutaan valita suuresta joukosta ehdotuksia ja samalla saadaan kohteelle avoimen kilpailun tuomaa, sähköistä näkyvyyttä taidekentällä. Kilpailun järjestämisessä kuluja aiheutuu kilpailupalkinnoista, mahdollisista viestintäkuluista, valintaraadin jäsenten palkkioista (Suomen taiteilijaseuran nimeämien asiantuntijajäsenten palkkiot), sekä Suomen taiteilijaseuran konsultatio- ja ohjeistus- ja viestintätyöstä.

### Portfoliohaku

Portfoliohaku on avointa taidekilpailua kevyempi ja kustannustehokkaampi hankintamalli, jossa taiteilijat voivat portfolioiden kautta esittää aiempaa tuotantoaan ja työskentelyään, joka voisi soveltua myös haettavaan kohteeseen. Portfoliohaun kautta ei siis saada suoria teosehdotuksia tiettyyn kohteeseen, vaan taiteilijavalinta tehdään taiteilijan aieman tuotannon perusteella. Portfoliohakumalli on hyvä tapa tavoittaa potentiaalisesti useita kohteesta kiinnostuneita taiteilijoita ja se on myös taiteilijoille kevyempi tapa osallistua julkisen taiteen hakuun, koska se ei vaadi ennakkomateriaalien työstämistä. Portfoliohakuun voi liittyä myös haastatteluvaihe, jolloin valintaraadilla on mahdollisuus syventää portfolio perusteella muodostunutta kuvaa taiteilijasta. Lisäksi portfoliohakuun voidaan yhdistää myös kutsukilpailuvaihe eli, että portfolio perusteella osaa hakijoista pyydetään teosehdotuksia kohteeseen. Portfoliohaun kustannukset muodostuvat haun koordinoitavuudesta, mahdollisista viestintäkuluista sekä Suomen taiteilijaseuran hakuohjelman tarkastustyöstä. Portfoliohaku sopii erityisesti pienempiin kohteisiin, joissa taiteeseen käytettävissä olevat määrärahat ovat rajatut.

Lue lisää julkisen taiteen hankintamalleista [Suomen taiteilijaseuran oppaasta](#).



## Mitä maksaa - teoksen hinnan muodostuminen ja rahoitusperiaatteet Kangasalla

Julkisen taideteoksen kustannukset koostuvat pääpiirteissään taiteilijan työstä eli teoksen suunnittelusta ja valmistuksesta sekä tuotannollisista kuluista kuten teoksen materiaalikuluista ja toteutukseen liittyvistä suorista ja välillisistä kuluista. Hankinta- ja valmistamisprosessiin voi liittyä myös erilaisia välillisiä kuluja kuten taidekilpailun valmistelukulut ja kilpailupalkkiot, taidehankkeen koordinoitavuus, teoksen asennus, valaistus ja huolto. Teoksen toteutustekniikka ja materiaalit määrittelevät millä tavalla kustannukset kunkin teoksen kohdalla jakaantuvat.

Hankkeelle asetetuista tavoitteista (teoksen koko ja merkittävyys, hankkeen sujuvuus, tavoiteltu näkyvyys) riippuen julkisen teoksen kustannukset vaihtelevat Suomessa laajasti, pääosin välillä 50 000–200 000 euroa. Hintahaarukan yläpäässä ovat jo suhteellisen isokoiset maamerkit toteutukseen ja kilpailutukseen liittyvine sivukuluineen. Miljoonateokset ovat maassamme harvinaisia – hinta kytkeytyy näissä usein poikkeuksellisen suurikokoisten teosten suoriin toteutuskustannuksiin, joita näyttävä koko vaatii.

Kangasalla taidetta toteutetaan ja rahoitetaan *Lumoava Kangasala* -ohjelman mukaan pääosin kolmella eri tavalla:

- prosenttiperiaatteen kautta
- lumovoimamaksuin
- sekä itsenäisinä hankkeina.

Lisäksi taidehankkeita voidaan rahoittaa muun rahoituksen kuten avustuksien tai apurahojen kautta. Ohessa on kuvattu jokainen rahoitustapa lyhyesti.

- **Prosenttiperiaate**  
Kangasalan kaupunki on sitoutunut prosenttiperiaatteen käyttöön. Prosenttiperiaatteen mukaan 0,5–1,5 % rakennushankkeen kokonaisbudjetista kohdennetaan taiteeseen. Prosenttiperiaatekohteena voi olla kaupungin oma uudis- tai korjausrakentamisen kohde. Nämä hankkeet huomioidaan Kangasalla teknisen keskuksen investointiohjelmassa.
- **Lumovoimamaksut**  
Lumovoimamaksu koskee kaupungin luovuttamia, yhtiömuotoisia asuintontteja. Maksu koskee erikseen sovittuja alueita ja sitä sovelletaan tällä hetkellä Lamminkeskuksen alueella. Määrältään lumovoimamaksu on 2 % tontin rakennusoikeuden hinnasta ja siitä sovitaan tontinluovutus sopimuksissa. Maksu talletetaan kulttuuripalveluiden tasetilille, joka toimii ylivuotisesti. Tasetililtä lumovoimatulot tuloutetaan tuloslaskelmaan hankkeiden toteutuneita menoja vastaavasti.
- **Itsenäiset taidehankkeet**  
*Lumoava Kangasala* -ohjelmassa on määritelty, että hankkeet, jotka sijoittuvat muualle kuin kaupungin investointeihin tai aluerakentamiseen käsitellään ns. itsenäisinä hankkeina. Itsenäiset hankkeet rahoitetaan kulttuuri- ja vapaa-aikapalveluiden kautta, minkä lisäksi lumovoimamaksuista on mahdollista ohjata 5 % itsenäisiin hankkeisiin. Nämä voivat olla taidetta, laadukasta viherympäristöä, väliaikaista taidetta tai tapahtumia julkisessa tilassa eli hankkeita, joita on mahdollista toteuttaa nopeallakin aikataululla eri tahojen aloitteiden ja tarpeiden mukaan.



**Teoksen tekniikka määrittelee millä tavalla kustannukset kunkin teoksen kohdalla jakautuvat.**



Teoksen valmistuskustannuksien lisäksi taiteessa mak-  
saa valmistelu, kilpailut, koordinoitavuus, asennus, valaistus  
ja huolto sekä tietenkin taiteilijapalkkio. Kuvassa Seela  
Petran *Sinä päivänä* -teos saa töhryiltä suojaavan  
laminoinnin pintaansa. Kuva: Ella Tommila / EMMA –  
Espoon modernin taiteen museo



## Sopimukset – kuinka yhteistyöstä sovitaan taiteilijoiden kanssa

Ennen varsinaista toteutussopimusta, tilaaja ja taiteilija sopivat teoksen luonnoksen tekemisestä luonnossopimuksella. Kuitenkin kutsuja avoimissa kilpailuissa kilpailuehdotus toimii teosluonnoksena, jolloin kilpailuohjelma muodostaa luonnossopimuksen. Taiteilijan luonnoksen tulee sisältää kuvaus teoksen ilmeestä, perustiedot teoksen teknisestä toteutuksesta sekä kustannusarvion teoksen materiaali- ja toteutuskuluista ja taiteilijapalkkiosta. Tilaajan on puolestaan toimitettava taiteilijalle luonnoksen tekemistä varten oleelliset aineistot. Luonnosvaihe on tilaajalle verrattain edullinen sillä luonnospalkkiot ovat julkisessa taiteessa tyypillisesti 3000–5000 euroa per luonnos. Luonnokset kannattaa siis tilata jo hankkeiden valmisteluvaiheessa.

Kun tilaaja on hyväksynyt luonnosehdotuksen, laaditaan toteutussopimus, jossa sovitaan toteutuksen aikataulusta, vastuunjaosta tilaajan ja taiteilijan välillä liittyen mm teoskuljetuksiin, asennukseen ja vakuutuksiin. Lisäksi toteutussopimuksessa sovitaan tekijänoikeuksista sekä teoksen dokumentaation käyttöoikeuksista, teoksen tavoitellusta elinkaaresta ja laskutus käytännöistä.



Yllä: Teosehdotuksista kannattaa tilata luonnos, josta selviää yksiselitteisesti teoksen muoto ja sisältö. Myöhemmissä tarkennusvaiheissa käydään läpi valitun teoksen yksityiskohtia ja teknisiä ratkaisuja. Tässä Seela Petra teoksensa luonnosvaiheen pienoismallin äärellä. Kuva: Ella Tommila / EMMA – Espoon modernin taiteen museo

Vasemmalla: Sopimuksessa määritellään myös, kuka tekee teoksen asennuksen ja millä aikataululla. Usein tilaajan tehtävä on valmistella teospaikka, esim. valamalla perustukset. Kuvassa asentaja kiinnittää Seela Petran teososia paikalleen. Kuva: Ella Tommila / EMMA – Espoon modernin taiteen museo



## Huolto ja elinkaari – kuinka teosten ilme säilyy julkisessa tilassa

Teoksen elinkaarella tarkoitetaan teokselle toteutusvaiheessa sovittua aikaa, jonka teoksen on tarkoitus olla paikoillaan. Teoksen elinkaarta sovittaessa määritellään reunaehdot, joiden puitteissa teos on mahdollista poistaa paikoiltaan, eli julkisen teoksen ei tarvitse kestää ikuisesti. Teoksen huolto tähtää teoksen aiotun ilmeen ylläpitoon sen elinkaaren loppuun saakka.

Pysyväksi tarkoitettujen teosten huollosta ja tavoitellusta elinkaaresta sovitaan osana teoksen hankintaprosessia. Teoksen toteutussopimukseen kirjataan teoksen huoltoon liittyvät asiat sekä vastuunjako, eli se minkä tahon vastuulla teoksen huolto on. Huoltovastuu voidaan myös jakaa, jos teos sisältää keskenään erilaisia osia – esimerkiksi museo voi vastata pronssiveistoksen konservoinnista, siinä missä graffitien poisto voidaan sopia osaksi tilan normaalia ylläpitoa. Lähtökohtaisesti Kangasalla pysyvät taideteokset tulevat Kangasalan kaupungin omistukseen ja kaupunki myös vastaa teosten kunnosta ja huollosta. Mikäli teos tulisi muun tahon omistukseen, tämän tahon tulee vastata teoksen huollosta. Pysyvän teoksen valmistumisprosessin yhteydessä taiteilija laatii teokselleen huoltokirjan, jonka tavoitteena on mahdollistaa teoksen ylläpito niin että se pysyy koko elinkaarensa ajan siinä ilmeessä kuin mihin se on suunniteltu. Huoltokirjaan sisältyy vähintään seuraavat tiedot:

1. Taiteilijan nimi ja yhteystiedot
2. Teoksen perustiedot (kuten sijainti)
3. Kirjallinen yleisluonnehdinta teoksesta
4. Visuaalinen dokumentaatio (valokuvat valmiista teoksesta)
5. Kuvaus teoksen materiaaleista ja valmistusprosessista
6. Huollon tavat ja elinkaari
7. Teoksen toteutukseen osallistuneet tahot yhteystietoineen.

Huoltokirjan liitteeksi on hyvä koota mahdolliset piirustukset sekä tarpeen mukaan esimerkiksi teoksessa käytettyjen materiaalien tuote-esitteitä tai tarkempia materiaalitietoja. Kaupunki hyväksyy huolto-ohjeen teoksen huollon pohjaksi joko sellaisenaan tai taiteilijan kanssa sovittavin tarkennuksin.



Taiteen huolto on aina teoskohtaista. Siihen vaikuttaa teoksen materiaalit ja sijainti. Tässä kuivassa pyöräparkkihallissa Espoossa Seela Petran *Sinä päivänä* -teos. Kuva: Ella Tommila / EMMA – Espoon modernin taiteen museo





## Kaupunkitilaa suunnitellaan ja rakennetaan asukkaille, joten heidän kuulemisensa on tärkeää.

### Meidän taidetta - asukasosallisuus osana lumoavaa Kangasalaa

Kangasalan kaupunkistrategiassa 2025 on määritelty visio *Hyvinvoiva ja kehittyvä kesäpäivän kulttuurikaupunki: Osallistuva kaupunkilainen, osallistava kaupunki*. Myös *Lumoava Kangasala* -ohjelma edistää arjen elinympäristön elämyksellisyyttä ja tukee asukkaiden alueella viihtymistä. Kuten ohjelmassa todetaan: "osallisuuden tulee olla jollakin tavalla läsnä kaikissa ohjelman hankkeissa." Viihtyminen luo kaupunki-identiteettiä, sitoutumista alueeseen, yhteisöllisyyttä sekä tarjoaa tilaisuuksia osallistumiselle.

Kaupunkitilaa rakennetaan ja suunnitellaan asukkaille. Asukkaiden osallistuminen oman asuinalueensa tai kaupunkinsa palveluiden kehittämiseen on tärkeää, sillä heillä on arvokasta paikallistietoa siitä, miten tilat tai palvelut käytännössä toimivat tai miten niitä voisi parantaa. Julkisen taiteen yhteydessä osallistaminen tarkoittaa siis tilan, teoksen tai palvelun tulevien kokijoiden tai käyttäjien kuulemistä ja asukkaiden ideoiden, näkökulmien tai kommenttien huomioimista osana toteutusprosessia. Taiteilijalle asukkaiden näkemykset, paikkaan liittyvät muistot tai tarinat voivat





olla merkityksellistä taustatietoa taideteosta suunniteltaessa. Asukkaiden kuuleminen voidaan toteuttaa monella tavalla kuten erilaisilla kyselyillä, ideointityöpajoilla tai vaikkapa esittelykierroksilla. Suoraviivaisimmillaan kuuleminen on kaavoituksesta tuttua mallia, jossa suunnitelmat asetetaan nähtäville ja kutsutaan kaupunkilaisia tutustumaan niihin. Mielekäs osallistaminen julkisen taiteen kentällä on kuitenkin mahdollista myös monin muin tavoin!



## **Taiteen hankintojen yhteydessä mietitään tapauskohtaisesti millaiset osallistamistavat sopivat juuri tiettyyn kohteeseen.**

Kangasalan julkisen taiteen hankintaprosessien yhteydessä mietitään tapauskohtaisesti millaiset osallistamistavat sopivat juuri tiettyyn kohteeseen. Esimerkiksi julkisen taiteen hankintojen yhteydessä asukkaille voidaan järjestää

äänestys siitä, mihin paikkaan taidetta alueella tarvittaisiin tai äänestys kahden tai useamman teosehdotuksen välillä, joista yleisö saa valita mieleisensä. Osallistumiskeinojen on oltava hyvin suunniteltuja ja kynnystä osallistumiseen tulee pyrkiä madaltamaan, jotta ei tavoiteta vain jo valmiiksi aktiivisia asukkaita. Osallistumisen tapoja voidaan suunnitella eri ryhmille sopivaksi; esimerkiksi nuoria tavoitetaan todennäköisesti helpommin verkkosisäلتöjen kautta, kun taas varttuneemmalle väelle perinteiset asukasillat tai paperiäänestys voi olla toimivampi tapa. Asukkaiden näkemyksiä voidaan kartoittaa myös osana isompia tapahtumia.

Esimerkiksi Lamminrahkassa on tulevina vuosina tarkoitus toteuttaa ns. Yleisön pyynnöstä -teos, jonka sijaintipaikkaan ja teemaan asukkaat pääsevät vaikuttamaan. Näin asukkailla on konkreettinen mahdollisuus vaikuttaa oman elinympäristönsä rakentumiseen ja suhde tulevaan teokseen syvenee, kun sen sijaintiin tai teemaattisiin lähtökohtiin on päässyt itse mukaan vaikuttamaan.

Yhteisölliset taiteen muodot puolestaan tarjoavat mahdollisuuden konkreettisesti osallistua taiteen tekemiseen, jolloin oman tekemisen kautta kokemus taiteesta muuttuu. Ammattitaiteilijan johdolla toteutetut yhteisölähtöiset taideprojektit mahdollistavat kohtaamisia yhteisen tekemisen äärellä.

Asukkaiden näkemyksiä voidaan kartoittaa esimerkiksi työpajoin ja kävelykierroksin, kuten tehtiin Mikkelin taideohjelman laatimisen yhteydessä. Kuva: Karoliina Paappa.



## **Osallistumiskeinojen on oltava hyvin suunniteltuja ja kynnystä osallistumiseen tulee pyrkiä madaltamaan, jotta ei tavoiteta vain jo valmiiksi aktiivisia asukkaita.**

Asukaslähtöisessä kaupunkikehittämisessä ja julkisen taiteen prosesseissa myös saavutettavalla ja helposti lähestyttävällä viestinnällä on korostunut merkitys. Taideteosten taustoitusta esimerkiksi nauhoitettujen taiteilijahaastatteluiden, podcastien tai sosiaalisen median postausten kautta tekee taidetta tutuksi ja saavutettavammaksi eri taustoista tuleville asukkaille. Myös taidehankkeiden etenemisestä on hyvä viestiä etupainotteisesti ja avata hankintaprosesseja kiinnostavilla keinoilla laajemmalle yleisölle.



## Mitä on kuratointi? Mitä eroa on modernilla taiteella ja nykytaiteella? Tällä sanastolla otat taidetermit haltuun ja puhut pian taiteesta kuin ammattilainen!

### Sanasto – opas julkisesta taiteesta puhumiseen

**Abstrakti** eli ei-esittävä taide ei jäljittele tai kuvaa mitään silmälle näkyvää kohdetta.<sup>1</sup>

**Ihmisen aistit** – näkö-, kuulo-, maku-, haju-, tunto- ja tasapainoaisti – mahdollistavat taiteen kokemisen. Aistit kehittyvät jo lapsena toimimaan yhdessä, ja havainto koostuu monen aistin yhdessä muodostamasta kokonaiskuvasta. Moniaistisuus on myös keskeinen tapa lähestyä nykytaidetta. Toisinaan teoksia voi katsomisen lisäksi esimerkiksi tunnustella, kuunnella, haistella ja jopa maistella.<sup>1</sup>

**Ammattitaiteilija** tekee taidetta työkseen. Koulutuksen ja kokemuksen kautta saadun osaamisen avulla ammattitaiteilijalla on valmiudet suunnitella ja toteuttaa teos, joka ottaa huomioon monipuolisesti mm. materiaalien kestävyys eri olosuhteissa ja teoksen sijaintipaikassa, aiheen sisällöllisen kestävyys sekä sen, kuinka aihe on käsitelty aiemmin. Ammattitaiteilijan teoksella on valmiudet kestää aikaa teknisesti ja sisällöllisesti. Valtaosalla ammattitaiteilijoista on kuvataiteesta tutkinto, mutta osa on saanut koulutuksensa jollain muulla alalla.

**Esitystaide** on nykyteatterin ja performanssin välimaastossa vaikuttava taiteen laji. Termi on otettu käyttöön 2000-luvulla, ja sitä käytetään enenevässä määrin kuvaamaan tämän ajan esitysmuotoista taidetta. Esitystaiteelle on tyypillistä yleisökontakti, käsitteellisyys ja elämyksen korostaminen. Esitystaiteen, performanssin, nykyteatterin ja nykytanssin rajat ovat häilyvät, ja nämä taidemuodot lainaavat toinen toisiltaan. Nykyteatterille on tyypillistä draaman hylkääminen: esitykset eivät perustu kertomukseen, jossa on alku, keskikohta ja loppu. Tavoitteena on pikemminkin määrittellä yhä uudelleen, mitä teatteri voi olla.<sup>1</sup>

**Graffiti** on alkuperäiseltä merkitykseltään ilman lupaa julkiseen seinäpintaan toteutettu kuvio tai piirros. Myös luvalisen seinämaalaustaiteen juuret ovat graffitikulttuurissa. Nykymuotoinen graffiti on saanut vaikutteita etenkin hip hop -kulttuurista (ks. muraali).

**Infrarakentaminen**-termillä tarkoitetaan infrastruktuurin, kuten esimerkiksi liikenneväylien, piharakenteiden ja kunnallistekniikan rakentamista. Myös infrarakentamisessa voidaan käyttää prosenttiperiaatetta.<sup>2</sup>

**Installaatio** on tilaan rakennettu taideteos, joka voi koostua esimerkiksi arkisista esineistä, valosta, äänestä ja videoprojisoinneista; esitysinstallaatiossa myös ihmisistä. Installaation osat voivat olla toisistaan irrallisia ja edustaa erilaisia taiteen muotoja, mutta niitä yhdistää jokin teema, ajatus tai tavoite.<sup>1</sup>

**Integroitu taideteos** on tavalla tai toisella kiinteä osa sitä ympäristöä, johon se on toteutettu. Teos voi olla osa rakenteita esimerkiksi toteutumalla osana seinän pintarakennetta, tai katukiveyksen kuviointia. Toisinaan teos voi korvata jotakin kalustetta tai muuta julkisen tilan rakennetta siten, että teoksella on jokin lisäfunktio. Esimerkiksi, että teosta voi käyttää myös myös kaiteena, jolloin teos voi korvata tavallisen kaiteen.

**Julkinen taide** on julkisella paikalla, joko ulkona tai sisällä, olevaa taidetta. Julkisen taideteoksen voi rahoittaa niin valtio, kunta kuin yksityinen taho. Julkinen taideteos voi olla rakennuksista erillinen (esim. jalustalla oleva veistos) tai rakennuksiin integroitu (esim. seinämaalaus). Tässä toimenpideohjelmassa julkisella taiteella viitataan ulkotiloissa sijaitsevaan, tai niistä havaittavaan taiteeseen (poislukien prosenttiperiaatekohteet), jonka kokeakseen ei tarvitse

käyttää tiettyä rakennusta. Julkinen taide voi olla ajallisesti sekä pysyvä että väliaikainen osa kaupunkitilaa (kts. pysyvät ja väliaikaiset teokset).

**Katutaide** on nimensä mukaisesti erityisesti katutilassa ja muissa ulkotiloissa olevaa julkista taidetta. Se liittyy graffititaiteeseen, mutta kattaa laajemman taidevälineiden kirjon. Katutaidetta voivat olla julkisen tilan installaatiot, tarrateokset, graffitit, neulegraffitit, sapluunatyöt ja vaikka liisteröidyt paperiteokset tai jopa projisoinnit. Katutaide käy usein keskustelua siitä, kuka hallitsee julkista tilaa ja sitä voidaan tehdä myös ilman virallista lupaa.

**Käsitetaiteen** teoksen fyysinen olomuoto saattaa olla lause paperilla tai kiillotettu alue lattiassa. Taide-esine puuttuu ehkä kokonaan. Tärkeintä on ajatus, joka saa katsojan mielen askartelemaan. Käsitetaide korostaa taiteen aktiivista vastaanottamista ja tulkitsemista. Se pyrkii haastamaan kokijansa ajattelu- ja havainnointitapoja sekä käsityksiä tiedosta ja todellisuudesta. Käsitetaiteen kukoistuskautta oli 1960- ja 70-lukujen vaihe, mutta sen perinne vaikuttaa taiteessa edelleen.<sup>1</sup>

**Maataiteessa** maan muotoja, puiston maisemaa tai irrallaan olevia orgaanisia materiaaleja kuten oksia tai kiviä käytetään ja muokataan taiteen materiaalina. Maataide syntyi 1960- ja 1970-luvuilla osana käsitetaiteen laajempaa esiin nousua.

**Materiaalivalinnan** nykytaiteessa ratkaisee, millaista vaikutusta taiteilija tavoittelee. On vaikea keksiä, mistä aineista ei voisi tehdä taidetta. Peililasi, tuhka, taikina tai veri taiteen raaka-aineena synnyttää hyvin erilaisia elämyksiä. Toiset teokset ovat aineettomia. Teos voi olla valo tai ääntä tai toisaalta pelkkä idea, suunnitelma tai ohje. Moni mediataiteen teos on muodoltaan tiedosto.<sup>1</sup>



**Mediataiteen** teosmuotoja ovat esimerkiksi videoteokset, ääniteokset, mediaperformanssit, multimediateokset, pelit ja verkkoteokset. Mediataide käyttää välineenään sähköistä mediaa, mutta yhdistää siihen usein myös muita elementtejä. Esimerkiksi tilaan rakennettu videoinstallaatio voi sisältää videoprojisoituja sekä erilaisia esineitä ja rakenteita. Sähköinen media on monelle taiteilijalle paitsi työväline myös teosten aihe ja materiaali. Taiteilijat käsittelevät taiteessaan medioihin ja mediakulttuuriin liittyviä teemoja. Nykyisin virtuaalisen ja lisätyn todellisuuden tekniikat mahdollistavat digitaalisten kerrosten luomisen osaksi perinteistä fyysistä tilaa.<sup>1</sup>

**Modernilla taiteella** arkikielessä tarkoitetaan kaikkea nykyaikaista, mutta taiteessa sanalla on erityinen merkitys. Moderni taide on kattokäsite useille taiteellisille liikkeille ja tyyleille, jotka ajoittuvat noin 1860–1960-luvuille. Modernismi on tätä jaksoa kuvaava taidekäsite. Nykyaide määrittyy monessa mielessä modernismia vasten. Nykyaikaiset taiteilijat ovat hylänneet modernin taiteen ihanteet, mutta toisaalta moni heistä lainaa, kommentoi ja arvioi uudelleen modernia kuvakieltä. Teokset saattavat näyttää ulkoisesti samalta kuin moderni taide, mutta niiden lähtökohdat ovat toiset.<sup>1</sup>

**Muraali** eli seinämaalaus on seinäpintaan toteutettu, usein koko seinäpinta-alan peittävä maalaus.

**Nykyaide** on oman aikamme taidetta, sitä mitä taiteilijat tekevät juuri nyt. Nykyaikaisen taiteen alkua sijoitetaan usein 1960-luvulle, vaikka käsitykset ajankohdasta vaihtelevatkin. Nykyaikaisen taiteen on usein vaikea arvioida samoilla kriteereillä kuin vanhempaa taidetta, esimerkiksi kauneuden tai taidokkuuden perusteella. Teoksen juuri saattaa piillä aivan muualla kuin teoksen ulkonäössä. Se voi olla oivallus, tapahtuma tai tunne, jonka teos saa aikaan.<sup>1</sup>

**Paikkasidonnainen taide** on suunniteltu tiettyyn tilaan tai paikkaan. Se ottaa huomioon paikan luonteen, historian, nykyisyyden, käyttäjät ja käyttötarkoituksen. Paikkasidonnaisista teoksista ei voisi esittää juuri samassa muodossa missään muualla. Teos voi esimerkiksi kommentoida ympäristöään, olla eri mieltä tai muuttaa tilan joksikin aivan muuksi. Paikkasidonnaiset teokset ovat usein muodoltaan installaatioita, mutta ne voivat olla myös esimerkiksi performansseja tai yhteisötaideteoksia.<sup>1</sup>

**Performanssi** on esittävän taiteen muoto, joka voi yhdistää erilaisia ilmaisutapoja. Lähtökohdaksi on usein taiteilijan kehollinen läsnäolo, tila ja aika. Performanssissa taiteilija voi esimerkiksi reagoida ympäröivään tilaan tai käyttää audiovisuaalista tekniikkaa osana esitystä. Performanssi voi olla väärin käyttäytymistä, paikan merkitsemistä, häiriö maisemassa, keskustelua, itkuja tai ihan vain olemista. Performanssi on ainutkertainen tapahtuma tietyssä paikassa tiettyyn aikaan, mutta monet performanssit ovat tulleet tutuksi suurelle yleisölle niistä tehdyn dokumentaation kautta.<sup>1</sup>

**Prosenttiperiaate** on periaatteellinen päätös käyttää osaa rakennushankkeen määrärahasta taiteeseen. Perinteisen määritelmän mukaan prosenttiperiaate tarkoittaa, että noin 1 % rakennushankkeen budjetista käytetään taiteeseen. Periaatteen toteuttamiseksi on nykyään useita rahoitusmalleja. Prosenttiperiaate toteutuu useimmiten kunnan kaavoitus- tai rahoituspäätöksenä. Se voidaan esimerkiksi asettaa tontinluovutuksen ehdoksi. Prosenttiperiaate soveltuu niin uudisrakentamiseen, peruskorjauksiin ja täydennyseräilyrakentamiseen kuin infrarakentamiseen.<sup>2</sup>

**Prosenttiperiaate kunnan julkisessa rakentamisessa**  
Kunnan tekemän päätös käyttää tiettyä osaa, yleensä 1 %, julkisen rakentamisen ja peruskorjauksen kustannuksista taiteeseen. Suomen suurista kaupungeista prosenttiperiaa-

tetta noudattavat järjestelmällisesti tällä hetkellä Helsinki, Oulu ja Hämeenlinna.<sup>2</sup> Myös Kangasalla prosenttiperiaatetta käytetään yhtenä julkisen taiteen rahoittamismallina.

**Prosenttitaide** on synonyymi prosenttiperiaatteelle. Prosenttiperiaatteella toteutetusta taiteesta käytetään joskus sanaa prosenttitaide tai prosenttitaide-teos.<sup>2</sup>

**Pysyvien ja väliaikaisten** teosten välinen raja on häilyvä. Väliaikaisen teoksen kesto voi vaihdella muutamasta hetkestä päiviin, viikkoihin tai kuukausiin. Pysyvien teosten elinkaareksi sovitaan tyyppillisesti vähintään 15 vuotta. Jokainen julkiseen tilaan sijoittuva teos ja sen huolto on suunniteltava siten, että teoksen on mahdollista kestää sille suunnitellussa ilmeessä koko teoksen esilläolon ajan.

**Rahastomalli** on taidehankkeen rahoitustapa, jossa alueen (esim. asuinalueen) rakennuttajilta kerätään määrätty osa rakennuskustannuksista yhteiseen rahastoon. Rahastosta voidaan rahoittaa pysyvien ja väliaikaisten taideteosten lisäksi myös erilaisia kulttuuritapahtumia.<sup>2</sup>

**Soveltava taide** on taidetta, joka palvelee myös käytännön tarkoituksia tai toimii osana muita aloja, kuten sosiaali- ja terveydenhuollon palveluita.<sup>2</sup>

**Taideasiantuntija** (myös: taidekoordinaattori tai -konsultti) on henkilö tai taho, joka nivoo taidehankkeen osaksi rakennushanketta. Taideasiantuntija toimii välittäjätahona ja yhdyssiteenä hankkeen osapuolten välillä. Työn tarve ja laajuus suhteutetaan hankkeen kokoon.<sup>3</sup>



**Taidehanke** julkisen taiteen yhteydessä tarkoittaa teoksen tilaamista taiteilijalta tai taiteilijoilta tiettyyn rakennuskohteeseen tai laajempaan hankkeeseen niin, että työ käsittää teoksen suunnittelun ja toteutuksen.

**Taidekilpailu** eli kuvataidekilpailu käynnistyy, kun kahdelta tai useammalta taiteilijalta pyydetään samanaikaisesti ehdotusta samasta kuvataiteellisesta suunnittelukohteesta. Kuvataiteen alan kilpailut kannattaa järjestää yhteistyössä Suomen Taiteilijaseuran kanssa, sillä kattojärjestön suositus tuo kilpailulle uskottavuutta ja näkyvyyttä ammattitaiteilijoiden kentällä. Kuvataidekilpailuiden järjestämisessä neuvontaa antaa Suomen Taiteilijaseuran lakimies.

**Taidevelvoite tontinluovutusehdoissa** on taidehankkeiden rahoitusmalli, jossa kunta päätöksellään asettaa tontinluovutuksen ehdoksi, että rakennuttaja hankkii osalla rakennuskustannuksista taidetta. Tällöin kunnan tekemän prosenttiperiaatepäätöksen toteuttaminen siirtyy rakennuttajalle. Toimintamallia on toteutettu Suomessa muun muassa Helsingin Arabianrannan ja Joensuun Penttilänrannan asuinalueiden rakentamisessa.<sup>2</sup>

**Taiteesta rakennetussa ympäristössä** puhutaan, kun tarkoitetaan kaikkia rakennetussa ympäristössä eli rakennuksissa, kaupunkikeskustoissa, viheralueilla ja liikenneväylillä olevia taideteoksia.<sup>2</sup>

**Taiteilijapankki** (tai taidepankki) tarkoittaa sähköistä alustaa, johon kiinnostuneet taiteilijat voivat jättää tietonsa tai portfolionsa tilaajan yhteydenottoa varten. Taiteilijapankin voi perustaa esimerkiksi kunta rakenteilla olevaa asuinalueita varten. Taiteilijapankkia ei voi käyttää luonnosten pyytämiseen taiteilijoilta kyseiseen suunnittelukohteeseen ilman erillistä luonnoskorvausta. Huomioithan myös, että kun kahdelta tai useammalta taiteilijalta pyydetään sa-

manaikaisesti ehdotusta samasta kuvataiteellisesta suunnittelukohteesta, on kyse taidekilpailusta (ks. taidekilpailu).<sup>3</sup>

**Tilataide** on yleiskäsite, jolla tarkoitetaan tiettyyn tilaan tehtyä taidetta. Tilataidetta voidaan tehdä rakennusten sisälle tai ulkotilaan. Tilataideteokset voivat olla hyvin vaihtelevia ja sisältää erilaisia elementtejä, mutta useimmiten tilataiteeseen liittyy ajatus taideteoksesta tilana eli, että teoksen kokijalla on mahdollisuus astua taideteoksen muodostamaan tilaan.

**Vuorovaikutteisuus** liittyy nykytaiteen olemukseen, johon kuuluu ajatus aktiivisesta teoksen ja katsojan kohtaamisesta. Voi sanoa, että taideteos saa merkityksen tai toteutuu vasta katsojan ja teoksen kohdatessa. Toisinaan katsoja vaikuttaa teokseen omalla toiminnallaan – laukaisemalla liiketunnistimen, painamalla nappia, tarttumalla ohjaimeen. Vuorovaikutusta tapahtuu myös toisten taiteen katsojien kanssa. Yhteinen kokemus taiteen äärellä tai keskustelussa syntyvä tulkinta saattaa tuoda teokseen aivan erilaisia merkityksiä kuin yksinäinen pohdiskelu.<sup>3</sup>

**Ympäristörakenne** on muun kuin ammattitaiteilijan toteuttama maisemallinen elementti, jossa voi olla taiteellisia piirteitä tai muutoin tavallista laadukkaampaa ympäristösuunnittelua. Rakennustuoteteollisuus RTT ry sekä Puutarhaliitto ry valitsevat vuosittain vuoden ympäristörakenteen edistäen ja tuoden näin esiin hyvää maisemasuunnittelua.

**Ympäristötaiteella** tarkoitetaan perinteisesti luontoon tehtyjä teoksia, kuten maataidetta ja tilataidetta. Nykyään termillä tarkoitetaan usein tämän lisäksi myös taidetta rakennetussa ympäristössä.<sup>3</sup>

**Äänitaideteoksen** keskiössä on ääni. Julkisessa tilassa äänitaideteos voi olla vaikkapa puiston puihin asennettu- ja kaiuttimia, joista kuuluu ääniä, esimerkiksi puhetta tai musiikkia. Äänitaideteokseen, kuten muihinkin mediataideteoksiin, on mahdollista liittää myös ihmiseen reagoiva elementti. Teos voi esimerkiksi käynnistyä, kun liiketunnistin havaitsee paikalle saapuneen ihmisen.

- 1 Kiasma, Nykytaiteen sanasto. Viitattu 14.11.2021 <https://kiasma.fi/nykytaiteen-sanasto/>
- 2 Suomen Taiteilijaseura – Prosenttiperiaate.fi Viitattu 15.11.2021. <http://prosenttiperiaate.fi/kasitteet>
- 3 Rakennustieto. RT 01-11147,





Havainnekuva Lammin-  
rahkan pääkadulta. Kuva:  
Arkkitetoimisto NOAN

Muutokset  
toimenpide-  
suunnitelmassa  
mahdollisia!

***Tervetuloa mukaan luomaan  
lumovoimaista kaupunkia!***